

MONITOR
COMERCIO EXTERIOR
Mayo 2023

Dirección Nacional de Desarrollo
Foresto Industrial

Secretaría de Agricultura,
Ganadería y Pesca



Ministerio de Economía
Argentina

Sobre la base de la información suministrada por el INDEC (**datos provisorios 2023**), desde la Dirección Nacional de Desarrollo Foresto Industrial se detallan los movimientos del **comercio exterior** durante el mes de **Mayo 2023** en los principales rubros del sector.

CAPÍTULOS	UNIDADES	EXPORTACIÓN				IMPORTACIÓN			
		Valores mensuales		Σ e-may 23	Var. acum. interanual.	Valores mensuales		Σ e-may 23	Var. acum. interanual.
		may-23	may 23/ abr-23			may-23	may 23/ abr-23		
Cap 44 Madera	Toneladas	55.138	-21,7%	469.900	31,5%	9.252	18,0%	41.450	-17,5%
	Miles USD	17.751	-6,2%	99.027	-23,2%	11.158	12,0%	53.509	-17,8%
Cap 47/48 Pasta Celulósica	toneladas	15.061	9,5%	86.456	-39,8%	86.789	25,5%	368.459	-16,9%
Papel y Cartón	miles USD	21.449	10,3%	116.517	-30,4%	110.593	21,9%	484.955	-2,5%
Cap 94 Muebles y Casas	toneladas	292	42,9%	958	-20,6%	498	177,5%	1.384	-34,0%
	miles USD	848	47,5%	2.776	-2,5%	3.842	437,9%	7.538	-23,8%
Totales	Toneladas	70.491		557.314		96.539		411.293	
	Miles USD	40.048		218.320		125.593		546.002	

Tabla 1: Importaciones y Exportaciones por Capítulos Mayo 2023

Con relación a las **exportaciones** por Capítulos, observamos que solo el cap. 44 *Madera* tuvo una tendencia a la baja comparado con el mes de abril 2023, esto se debe a la importante baja en las exportaciones de rollos (ver Tabla 2). Si comparamos con el mismo período del año 2022, la tendencia fue a la baja con excepción en volumen del cap. 44. En cuanto a las **importaciones**, todos los capítulos tuvieron una tendencia a la suba con relación al mes de abril 2023. Con respecto al mismo período año 2022 se aprecia una **baja significativa** en todos los Capítulos.

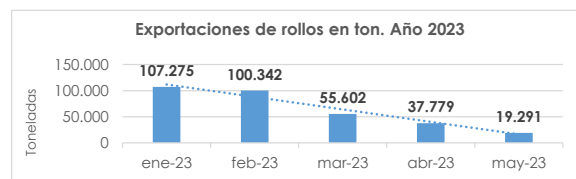
La apertura de las principales partidas arancelarias del Capítulo 44 se observa en la **Tabla 2**.

PARTIDAS ARANCELARIAS	UNIDADES	EXPORTACIÓN				IMPORTACIÓN			
		valores mensuales		valores acumulados Σ e-may 23	Var. acum. interanual.	valores mensuales		valores acumulados Σ e-may 23	Var. acum. interanual.
		may-23	may 23 / abr-23			may-23	may 22 / abr-23		
MADERA									
4403 Madera en bruto	toneladas	19.291	-48,9%	320.289	69,0%	0	0,0%	0	0,0%
	miles USD	863	-58,9%	16.553	55,1%	0	0,0%	0	0,0%
4407 Madera aserrada	toneladas	16.421	-8,3%	70.063	-12,6%	644	259,3%	1.957	5,2%
	miles USD	6.361	-9,9%	28.171	-33,3%	644	214,5%	2.125	6,0%
4409 Madera perfilada longitud.	toneladas	2.413	10,8%	12.677	-18,4%	94	N/A	232	43,4%
	miles USD	4.086	11,6%	24.500	-33,3%	184	N/A	484	28,2%
4410 Tableros de partículas	toneladas	2.581	45,9%	9.985	-29,0%	4.193	-17,7%	24.010	13,4%
	miles USD	899	40,4%	3.767	-31,8%	2.655	-13,6%	15.806	40,0%
4411 Tableros de fibra	toneladas	5.127	34,5%	20.523	-14,1%	2.093	230,1%	5.499	-54,3%
	miles USD	3.463	13,3%	15.982	-30,1%	1.579	159,7%	4.765	-50,2%

Tabla 2: Apertura Capítulo 44

Si observamos las **exportaciones por partida**, las P/A 4403 y 4407 tuvieron una tendencia a la baja con relación al mes de abril 2023, mientras que las demás, la tendencia fue alcista. Se agregó al gráfico de torta la partida **4402 "Carbón vegetal"** dado que es significativa las exportaciones en este mes (5.838 t. y 1.279.000 dólares) (ver fig. 1). Con relación a las exportaciones de la P/A 4403, **(1) ver cuadro de exportaciones de rollos**, en las demás partidas la tendencia fue a la baja con relación al mismo período anterior. Con referencia a las **importaciones**, solo la P/A 4410 mostró una tendencia a la baja. Si comparamos con relación al mismo período del año 2022, la tendencia fue alcista con excepción de la P/A 4411 que muestra una tendencia a la baja significativa.

(1) Con relación a las exportaciones de rollos, si bien la variación acumulada interanual muestra un 69% de aumento, las exportaciones de año 2023 mantiene una notable tendencia a la baja que se muestra en el cuadro siguiente.



Con la finalidad de visualizar la participación porcentual con respecto al valor en USD de los Capítulos más relevantes del sector, se incluye la **Figura 1** con las exportaciones y la **Figura 2** con las importaciones.

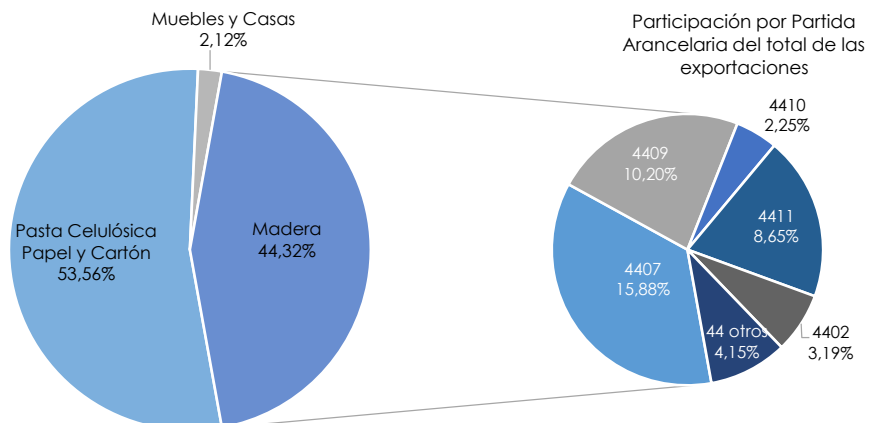


Figura 1: Participación porcentual en USD de cada Capítulo en las exportaciones de Mayo 2023

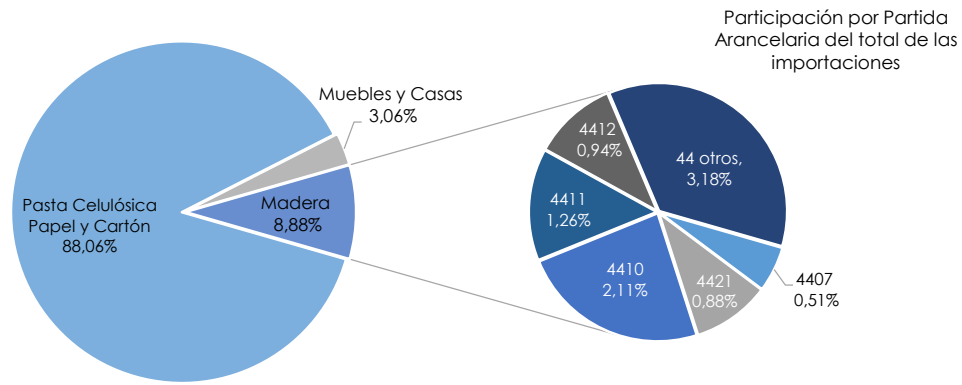


Figura 2: Participación porcentual en USD de cada Capítulo en las importaciones de Mayo 2023

Si comparamos las exportaciones y las importaciones del mes de **mayo 2023** con los últimos 12 meses, se observa una tendencia estable en general, con relación a las **exportaciones** se puede apreciar una **tendencia a la baja**. Con relación a las **importaciones**, podemos observar una tendencia estable con una inclinación a la suba. La **balanza comercial** en el mes de mayo muestra una **suba** del déficit con relación al mes anterior debido a la suba de las importaciones. (Figura 3)

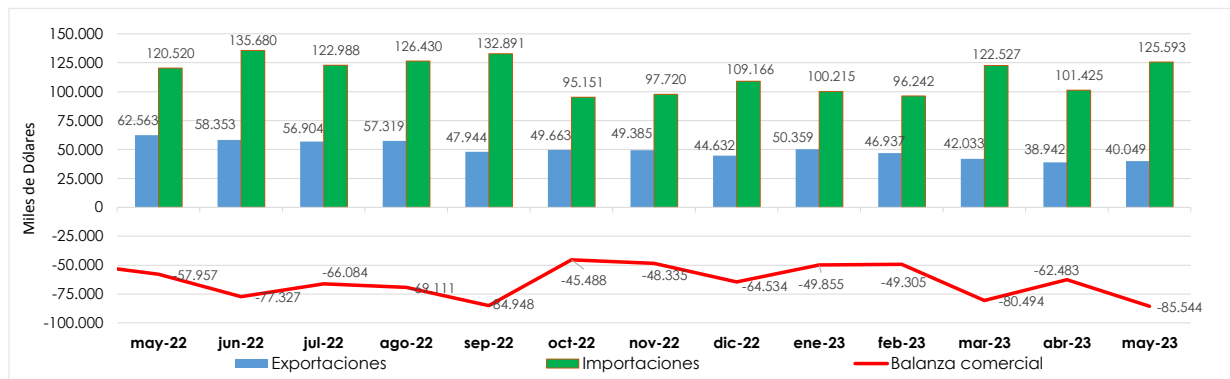


Figura 3: Balanza comercial sectorial del último año

En el siguiente gráfico se observa que la balanza comercial del **Capítulo 44 "Madera"** tuvo una tendencia a la baja en un 26% con relación al mes anterior. Con respecto a los Capítulos **47 y 48**, la balanza comercial siempre es deficitaria, en el mes de mayo muestra una tendencia a la suba del déficit del 25%, con relación al mes de abril 2023. (Figura 4)

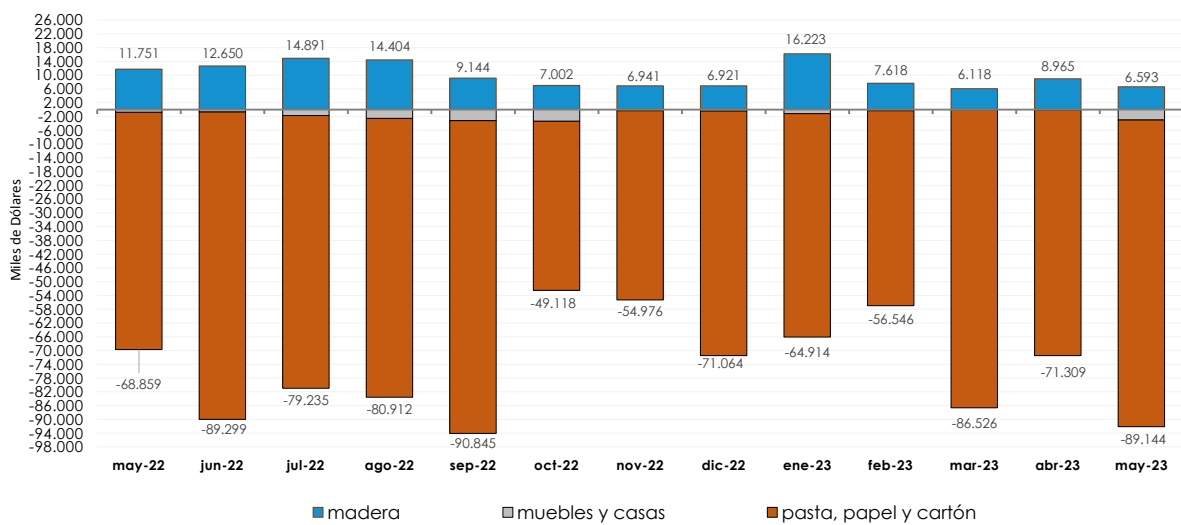


Figura 4: Balanza comercial por Capítulos del último año

Si comparamos las **exportaciones** del año **2022** con relación a la **proyección del año 2023** se observa una leve caída del **21%**, mientras que las **importaciones** muestran una baja del **6%**. Con referencia a la **balanza comercial** se puede apreciar que se mantiene el déficit comercial histórico, la proyección se observa estable casi sin variantes con relación al año 2022 con una leve baja del déficit. A los efectos de poder apreciar los picos más importantes en la Balanza Comercial se agrupan los datos más relevantes. Ver (Figura 5).

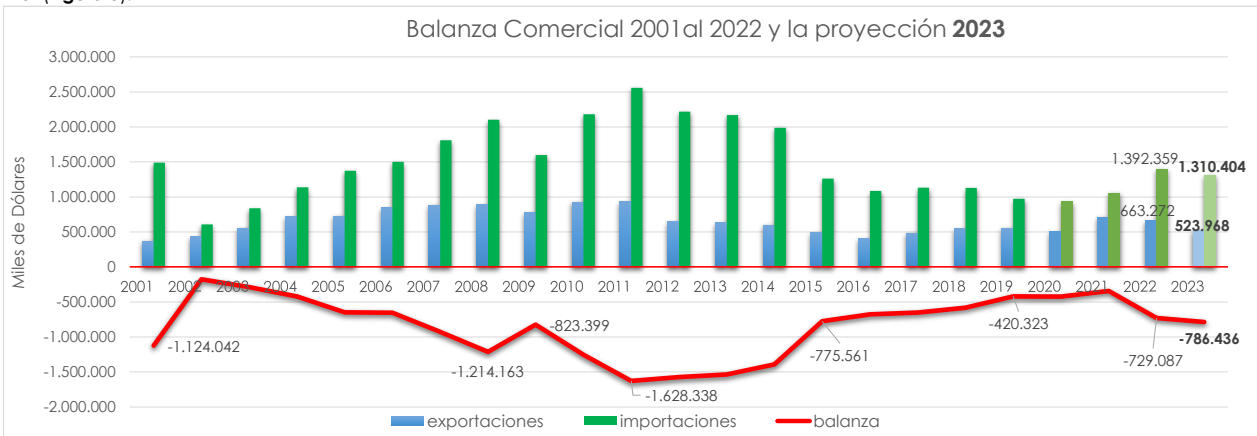


Figura 5: Balanza comercial desde 2001 al 2022 y la proyección 2023

En la Figura 6 se puede apreciar la evolución de la Balanza Comercial por sector desde el año 2015. Si se observa el **Capítulo 44 Madera**, podemos ver el aumento significativo que mantuvo en el año 2021. Si bien en el año 2022 muestra una baja importante del 34% con respecto al año 2021, **la proyección para el año 2023** mantiene una tendencia a la **baja en un 20% con respecto al año 2022**. Con relación a los **capítulos 47 y 48**, la proyección para el año 2023 muestra una **leve baja del déficit**, con respecto al año 2022.

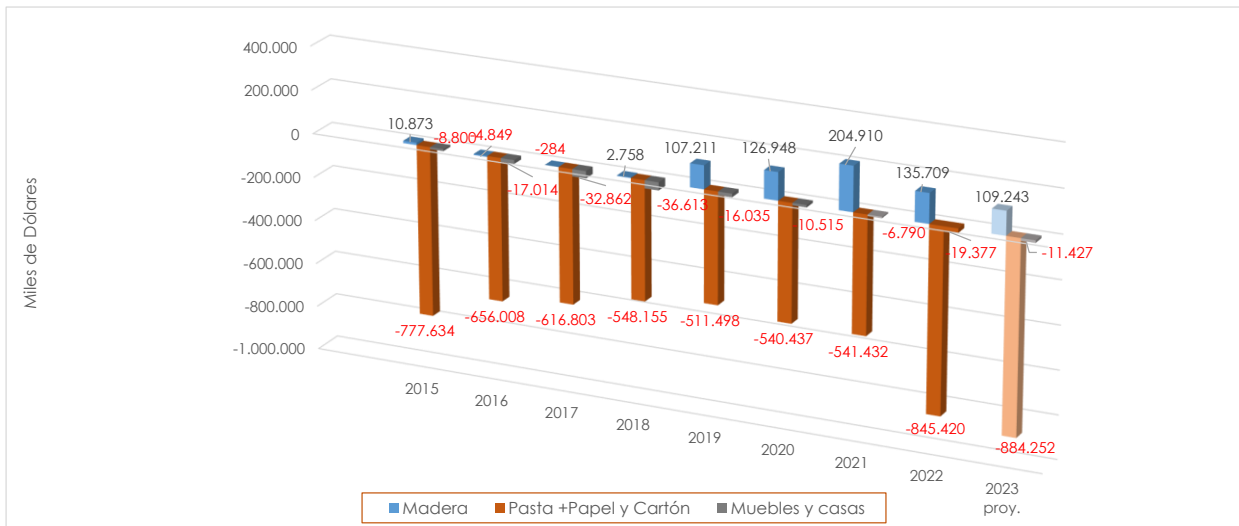


Figura 6: Balanza comercial sectorial desde 2015/2022 y proyección 2023

Anexo 1

Descripción de las Partidas Arancelarias del Capítulo 44 (Madera)

- 4401: Leña; madera en partículas; aserrín, desperdicios y desechos
- 4402: Carbón vegetal
- 4403: Madera en bruto, incluso descortezada
- 4404: Flejes de madera
- 4405: Lana de madera; harina de madera
- 4406: Traviesas (durmientes) de madera para vías férreas o similares
- 4407: Madera aserrada
- 4408: Hojas de chapado o contrachapado (incluso unidas) y demás maderas
- 4409: Maderas (incluidas las tablillas y frisos para parqués, sin ensamblar) perfilada longitudinalmente
- 4410: Tableros de partículas "Oriented Strand Board" (OSB)
- 4411: Tableros de fibra de madera u otras materias leñosas
- 4412: Madera contrachapada
- 4413: Madera densificada en bloques, tablas, tiras o perfiles
- 4414: Marcos de madera para cuadros, fotografías, espejos u objetos similares
- 4415: Cajones, cajas, jaulas, tambores y envases similares, de madera
- 4416: Barriles, cubas, finas y demás manufacturas de tonelería y sus partes
- 4417: Herramientas, monturas y mangos de herramientas
- 4418: Obras y piezas de carpintería para la construcción, incluidos los tableros
- 4419: Artículos de mesa o de la cocina, de madera
- 4420: Marquetería y taracea; cofrecillos y estuches para joyería u orfebrería
- 4421: Las demás manufacturas de madera

Secretaría de Agricultura,
Ganadería y Pesca



Ministerio de Economía
Argentina